



JHS 200 palveluluokituksen mukaisen raportoinnin pilotointi osana Kuntatieto-ohjelmaa
Maritta Rosenqvist

Pilottiprojektin lähtökohdat

- Toteutus yhteistyössä palveluntarjoajan (Sarastia Oy) sekä Ulvilan kaupungin kanssa
- Tavoitteena saada tietoa kahden eri kokoisen kunnan osalta
- Sarastia Oy pilotoi XBRL-taksonomian mukaisten tietojen toimitusta (talousarvio) jo aiemmin Hämeenlinnan kaupungin kanssa.
- Vuoden 2018 loppupuolella toteutettiin varsinaisen pilotin suunnitteluprojekti VM rahoituksella



Pilotin perustiedot

- Toteutus aikavälillä 1.4.-31.12.2019
- Osapuolet: Porin kaupunki, Ulvilan kaupunki, Sarastia Oy, Valtiokonttori
- Projektipäällikkö Sarastian puolelta
- Kokonaiskustannusarvio 139.344 euroa
- Valtiovarainministeriön rahoitus (75% kustannuksista)
- Arvioitu työmäärä yhteensä 214 henkilötyöpäivää, josta Porin osuus 50 henkilötyöpäivää



Pilotin tavoitteet

- Tunnistaa muutostarpeet laskentatunnisteisiin ja kirjauskäytäntöihin -> Toteutunut
- Vertailla palveluluokituksen kohdentamistapaa kahden eri kokoisen kunnan välillä (Pori ja Ulvila) -> Toteutunut
- Arvioida luokituksen hyödyntämistä kunnan omassa tiedolla johtamisessa ja palveluiden kehittämisessä -> Toteutunut
- Nykyisten järjestelmien hyödyntäminen mahdollisimman tehokkaasti -> Toteutunut
- Selkeän muiden kuntien hyödynnettävissä olevan dokumentaation tuottaminen -> Lukijan arvioitavissa
- Teknisen toteutuksen (XBRL-sanoman lähettäminen) varmistus (Sarastia) -> Vain osittain
 - XBRL –taksonomian hyväksymisen viivästyminen

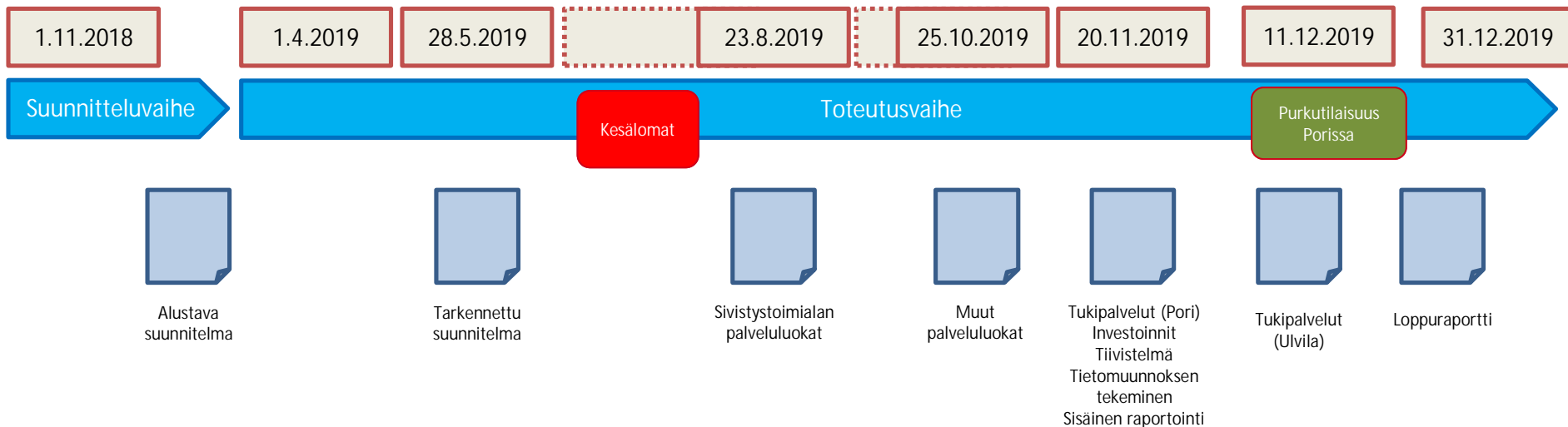


Käytännön lähestymistapa

- Aikataulutettiin palveluluokkien läpikäynti toimialoittain
- Työskentely toteutettiin työpaja -menetelmällä
- Kaikkien osapuolten välinen palaveri kahden viikon välein (Myös VM edustus kutsuttuna)
- Ohjausryhmä kokoontui kuukauden välein
- Aikataulua tarkennettiin sitä mukaa kun työssä edettiin



Pilotin kulku



Alustava
suunnitelma



Tarkennettu
suunnitelma



Sivustoimialan
palveluluokat



Muut
palveluluokat



Tukipalvelut (Pori)
Investoinnit
Tiivistelmä
Tietomuunnoksen
tekeminen
Sisäinen raportointi



Tukipalvelut
(Ulvila)



Loppuraportti



Työpajoja 24 kpl

Työhön osallistui
yhteensä yli 30 henkilöä



Ohjausryhmän
kokouksia 9 kpl
Statuspalavereita 35 kpl



Synergiaverkoston
kokouksia 10 kpl



Tuotokset

- Alustava pilottisuunnitelma
- Tarkennettu pilottisuunnitelma
- Ratkaisukuvaus - Sivistys, Porin kaupunki
- Ratkaisukuvaus - Sivistys, Ulvilan kaupunki
- Vertaileva yhteenveto - Sivistys
- Ratkaisukuvaus - Tukipalvelut, Porin kaupunki
- Ratkaisukuvaus - Tukipalvelut, Ulvilan kaupunki
- Vertaileva yhteenveto – Tukipalvelut
- Ratkaisukuvaus - Investoinnit, Porin kaupunki
- Ratkaisukuvaus - Investoinnit, Ulvilan kaupunki
- Vertaileva yhteenveto – Investoinnit
- Ratkaisukuvaus – Muut palveluluokat, Porin kaupunki
- Ratkaisukuvaus – Muut palveluluokat, Ulvilan kaupunki
- Vertaileva yhteenveto – Muut palveluluokat
- Vertaileva tiivistelmä palveluluokittain
- Tietomuunnoksen tekeminen ja tiedonsiirrot – tekninen dokumentti
- Koonti palveluluokituksen hyödyntämismahdollisuuksista sisäisessä raportoinnissa
- Pilotoinnin loppuraportti

Kunnan oman työn osuus suurin
Palveluntarjoajan työn osuus suurin

Yhteisiä



Porin työpajat – ketkä osallistuivat?



- Kaupungin taloushallinnosta 2 asiantuntijaa
- Kunkin toimialan talousvastaavat ja substanssiasiantuntijat
 - Tarvittaessa erillisiä kaupungin sisäisiä keskusteluja yksittäisiin palveluluokkiin liittyen
 - Esimerkiksi paikkatietopalvelut (usean eri toimialan toimintaa)
- Palvelutarjoajan puolelta kirjanpidon ja raportoinnin asiantuntijat


PORI

Porin työpajat – toteutustapa?



- Palveluluokitus Excel-taulukon läpikäynti palveluluokka kerrallaan
- Exceliin lisätty sarakkeet, joihin merkittiin tiedon lähde ja tarvittavat muutokset kirjauskäytäntöihin
 - Osa kustannuksista saadaan suoraan nykyiseltä kustannuspaikalta, tililtä tai muulta laskentatunnisteelta
 - Haastavampien luokkien osalta pohdintaa: Tehdäänkö kohdistus kirjanpidossa esim. vyörytyksillä vai raportointivaiheessa erikseen määritellyillä jakoperusteilla tai prosenteilla?


PORI

PALVELU	Tiedon lähde (kp/muu tunniste/ei kirjanpidossa)	Arvio tarvittavista muutoksista kirjaukäyttöihin tms	Tarkempi kustannuspaikkalistaus	Toimintolistaus	Seurantalistaus
Päiväkotitoiminta	Päiväkotien kustannuspaikat Varhaiskasvatuksen yhteiset toiminnot Palvelusetelipäiväkodit	Esiopetuksen osuus vähennettävä päiväkotien ja yhteisten toimintojen kustannuspaikoilta. Tällä hetkellä käytetään omaa kaavaa, jolla jaetaan kustannuksia esiopetukseen.	14128002,14128104-14128109, 14128111-14128113, 14128115, 14128131-14128134, 14128136-14128139, 14128141, 14128143,14128144, 14128147,14128161-14128169, 14128171, 14128172, 14128401, 14128402 14128301, 14128302		
Perhepäivähoito	Kustannuspaikat kotona annettavalle ja ryhmäperhepäivähoidolle	Ei muutoksia			
Muu varhaiskasvatus	Mukiloilla seuranta2, varhaiskasvatuksen yhteisten kustannuspaikalla, kotihoidontuki omalla tiillä		Mukilatoiminta KP 14128002 ja S2 14105300, KP 14128004 (sisältää: lasten kotihoidon tuki, lasten kotihoidon tuen kuntalisä, yksityisen hoidon tuki, yksityisen hoidon tuen		14105300
Esiopetus	Ei saada suoraan kirjanpidosta tai muualta tällä hetkellä. Kuljetusten osalta esiopetuksen seuranta 2	Esiopetuksen osuus vähennettävä päiväkotien ja yhteisten toimintojen kustannuspaikoilta sekä perusopetuksesta (Herttua ja Koivula). Tällä hetkellä käytetään omaa kaavaa, jolla jaetaan kustannuksia esiopetukseen.			

Prioriteetti	Lähdekustannuspaikka	Seuranta 2	Kohdetuote/palveluluokka	Suhdeluku	Jakoperuste	Kommentti
2	1413632		Esiopetus	5		Esiopetuksen osuuden vähentäminen päiväkotihoidosta erikseen arvioitavan prosenttiosuuden perusteella
1		14105200	Esiopetus	100		Esiopetuksen osuuden vähentäminen yksityisistä varhaiskasvatuspalveluista seurannan perusteella
2	14125061		Esiopetus		Oppilasmäärä	Esiopetuksen osuuden vähentäminen Herttuan koulusta oppilasmääriin perustuvilla kaavoilla
2	14125062		Esiopetus		Oppilasmäärä	Esiopetuksen osuuden vähentäminen Tuulikellon (ent. Koivula) koulusta oppilasmääriin perustuvilla kaavoilla
3	1413633		Perhepäivähoito	100		KP-taso kokonaisuudessaan palveluluokalle perhepäivähoito
2	1413632		Perhepäivähoito		Oppilasmäärä	Avointen päiväkotien kustannusten siirto päiväkotien kustannuspaikoilta oppilasmääriin(?) perustuen
3	14128004		Muu varhaiskasvatus	100		Lasten kotihoidon tuki + kuntalisä ja yksityisen hoidon tuki + kuntalisä
1		14105300	Muu varhaiskasvatus	100		Mukiloiden seuranta kokonaisuudessaan muuhun varhaiskasvatukseen
4	1413632		Päiväkotitoiminta	100		Lopuksi päiväkotihoidon jääneiden kustannusten kohdistus Päiväkotitoiminta-palveluluokalle
4	1413636		Päiväkotitoiminta	100		Yksityisiin varhaiskasvatuspalveluihin jääneiden kustannusten kohdistus Päiväkotitoiminta-palveluluokalle

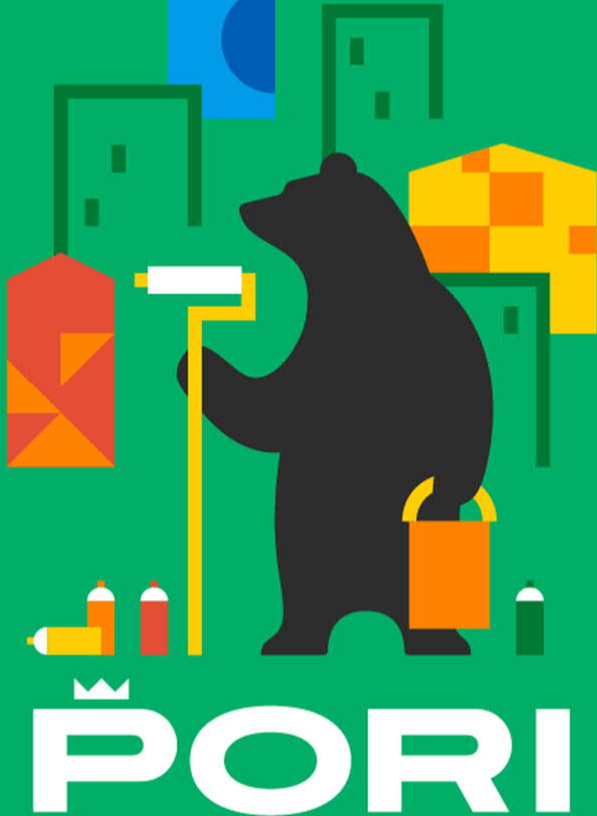
Porin työpajat – kohdattuja haasteita



PORI

- Esiopetus – päiväkotien sisällä tapahtuvaa kiinteää toimintaa. Miten erotellaan tämä ja vastaavat?
- Laajat monen toimialan toimintaa olevat palvelut esim. paikkatieto
- Avustukset – yleensä yhdellä tilillä toimialan yhteisissä menoissa, pitää eritellä palveluluokan mukaan
- Tukipalveluiden kohdistaminen – jätettiin tarkoituksella loppuvaiheeseen
 - Pyritään noudattamaan JHS203 vyörytysperusteita
- Kohdistamisen priorisointi – missä järjestyksessä eri kohdistukset tehdään?

Porin työpajat – kohdattuja haasteita



- Investointien raportointi
 - Miten kytketään investointi oikealle palveluluokalle? Miten raportoidaan keskeneräisiä?
 - Poistojen kohdistaminen oikealle palveluluokalle (esim. rakennusten poistot menevät teknisen toimialan kustannuspaikalle, Porissa paljon omajohtoista rakentamista)
- Havaittu, että järkevää tehdä yleisiä linjauksia/sääntöjä
 - Esimerkiksi jos joku henkilö tekee joskus jotain työtä palveluluokalle -> Ei kohdenneta
 - Henkilö tekee säännöllisesti esimerkiksi 2 päivää /vk tai kk -> Kohdennetaan prosenttiosuudella palkasta

Arvio projektin onnistumisesta

- **Projektin aikana ilmenneitä haasteita:**

- Projektin aikana osa JHS-suosituksista oli vielä valmistelussa, joka aiheutti jonkin verran lisätöitä työpajojen aikana.
- palveluluokituksen muutokset kevään aikana (Maakuntauudistuksen kaatuminen...)
- Päätös jättää SOTE-palveluluokat pilotin ulkopuolelle aikataulullisista syistä
- XBRL-taksonomian hyväksymisen viivästyminen
 - Projektin aikana ei pystytty viimeistä XBRL-taksonomian mukaista viestiä lähettämään Valtiokonttorin järjestelmiin, koska työ olisi pitänyt lopullisen version ilmestyessä tehdä uudestaan.
- Teknisen puolen haasteita ilmeni muutamia.
 - Laskentasääntöjen määrän kasvaessa niiden hallinta muuttuu haastavaksi
 - Toinen merkittävä haaste oli itse koodin toteutus. Se, että saadaan luotua uusi dimensio palveluluokka jokaiselle tapahtumalle, vaatii monivaiheisen koodin luomisen.



Arvio projektin onnistumisesta

- **Missä onnistuttiin:**
 - Työryhmätyöskentelyä pidettiin osallistujien mielestä osallistavana ja hyvin toimivana työskentelytapana tämänkaltaisessa projektissa.
 - Ohjausryhmätyöskentely oli tiivistä ja oman arvion mukaan riskienhallinnassa onnistuttiin hyvin.
 - Viikoittaiset lyhyet tilannekatsauspalaverit olivat projektin hallinnan kannalta onnistuneita
 - Kuntatieto-ohjelman Synergiaverkosto todettiin myös tärkeäksi sidosryhmä- ja tukiverkostoksi.



Saavutettujen hyötyjen arviointi

- **Hyödyt Kuntatieto-ohjelman näkökulmasta**
 - Projektissa toteutettiin palveluluokkakohtainen kustannusten kohdentaminen kahden erikokoisen kunnan osalla. Kunkin kokonaisuuden osalta tuotettiin ratkaisukuvaus sekä vertaileva yhteenveto, joita muut kunnat voivat hyödyntää omassa työssään.
- **Hyödyt pilottiorganisaatiolle**
 - Projektin hyötynä Porin ja Ulvilan kaupungeille on toteutettu pilottiin kuuluvien palveluluokkien osalta kustannusten kohdentaminen oikealle palveluluokalle.
 - Lisäksi on määritetty sisäisten erien jakoperusteiden lähtökohdat sekä selvitetty teknisiä ratkaisuja kustannusten jakamiseen.
 - Pilotin aikana tehty työ hyödyntää ja nopeuttaa pilotin ulkopuolelle jääneiden palveluluokkien kustannusten kohdentamista.
 - Palveluluokkakohtaisen tiedon hyödyntäminen sisäisessä raportoinnissa sekä pilotin tuotoksena kehitetty vyörytysten tekninen ratkaisu tulevat hyödyntämään Poria palveluluokkatasoa tarkemman tuotteistuksen tarpeisiin.



Projektin vaikuttavuuden arviointi

- Pilotin aikana pystyttiin käsittelemään vain osa palveluluokka kokonaisuudesta, mutta tietojen keräämiseen käytettyä mallia ja Excel-taulukkoa pystytään hyödyntämään jatkotyöskentelyssä.
- Pilotissamme tehty työ on siis vain lähtölaukaus suuremmalle työlle, joka tulee sisältämään kaikkien muidenkin raportointikokonaisuuksien suunnittelun ja automatisoinnin.
 - *On tärkeää huomata, että koska työtä on paljon, on se hyvä aloittaa ajoissa.*
- Tämä pilotti onkin toiminut erittäin hyvänä viestinnän apuvälineenä ja käynnistänyt paljon uusia sivujuonteita eri sidosryhmien välisessä toiminnassa ja siksi koemme, että sen vaikutus kokonaisuudelle on suuri.



Projektissa opittiin

- Tiedottamisen tärkeys
 - Vielä laajemmalla organisaation sisällä tapahtuvalla tiedottamisella olisi saatu enemmän asiantuntijoita yhteisiin työpajoihin palveluluokkien tarkemman sisällön määrittelyyn.
- Palveluluokkakokonaisuudet sekä niihin liittyvät työpajat käsiteltiin melko karkealla tasolla
 - Jako pienempiin kokonaisuuksiin työryhmätyöskentelyssä olisi varmasti tuottanut tarkempaa sisältötietoa.



Hyödyt sisäisessä raportoinnissa

- Osa palveluluokkakuvauksista todettiin selkeiksi ja niille kuuluvat kohdistukset oli helppo erotella
- Toisaalta osa palvelulokista aiheutti hämmennystä työpajoihin osallistuneissa
 - Moni olisi halunnut puuttua käytettyyn terminologiaan, koska kuvauksissa käytetty kieli tuntui erilaiselta kuin mitä omassa kunnassa käytetään
 - Lisäksi kuvaukset tuntuivat joissain tapauksissa osuvan hieman maalista sivuun kommenttina; ”*voisiko tuota kuvausta ihan vain vähän muuttaa*”.
- Palveluluokituksen mukaiseen jakoon siirtymisen todettiin kuitenkin lisäävän ymmärrystä sisäisten kustannusten jakautumisesta.
- Odotukset kuntien välisen vertailtavuuden paranemiseen ja tietojen tarkentumiseen kasvaa ohjeistusten tarkentumisella.



Hyödyt sisäisessä raportoinnissa..

- Automatiikan lisääntyminen raportin muodostamisessa nähtiin hyvänä asiana siitä näkökulmasta, että se muodostuisi jatkossa samojen, vertailtavien säännösten perusteella, eikä manuaalisen työprosessin tuotoksena.
- Palveluluokittain tehtävään kohdistukseen käytettävän tietoaltaan todettiin olevan hyvä alusta useammallekin jatkokehitysaiheelle.
 - Palveluluokittain jaettu tieto ei todettu jatkossa riittävän, vaan jako pitää tehdä tarkemmalla tasolla. Tämä tarkoittaisi palveluluokkien jakamista tuotteisiin.
 - Tuotteistuksen todettiin tuovan selkeitä hyötyjä kunnan sisäisen tiedolla johtamisen tarpeisiin, kun kunnan toimintaa mallinnettisiin vielä tarkemmalla tasolla.



Haasteita

- Ensinnäkin jos tuotteistukseen ei ole tällä hetkellä mahdollisuuksia lähteä, eikä sitä kautta saada jaettua tietoja kunnan itsensä kannalta tärkeisiin osasiin, voi palveluluokittain kohdistaminen tuntua osittain turhalta ja pelkältä nykyisen tilanteen muuttamiselta ulkoisen raportoinnin vuoksi.
 - Siksi olisi jo tässä kohtaa hyvä, jos kunnat pystyisivät osoittamaan riittävästi resursseja palveluluokituksen jatkojalostamiselle ja suunnittelutyölle myös pidemmällä tähtäimellä
- Uudessa, automaattisemmassa mallissa alkuperäisen tiliöinnin ja tiliöintisääntöjen ohjeistaminen ja käyttäminen korostuu entisestään.
 - Manuaalinen rivitason tietojen läpikäynti vähenee raportointivaiheessa, kun raporttia ei koostetakaan enää käsin, ja sitä myöten vähenee myös virheiden huomaamisen mahdollisuus prosessin loppupäässä.





Porin pilotin tuotokset löytyvät Tiimerin työtilasta:
<https://tila.tiimeri.fi/>

Oikeudet verkoston jäseneksi saa lähettämällä
sähköpostia; vesa.tenhunen@csc.fi


PORI



PÖRI

Kiitos!

Maritta Rosenqvist
talouspäällikkö
044 701 3214
maritta.rosenqvist@pori.fi

Erno Vauiro
talousasiantuntija
044 701 1316
erno.vauiro@pori.fi